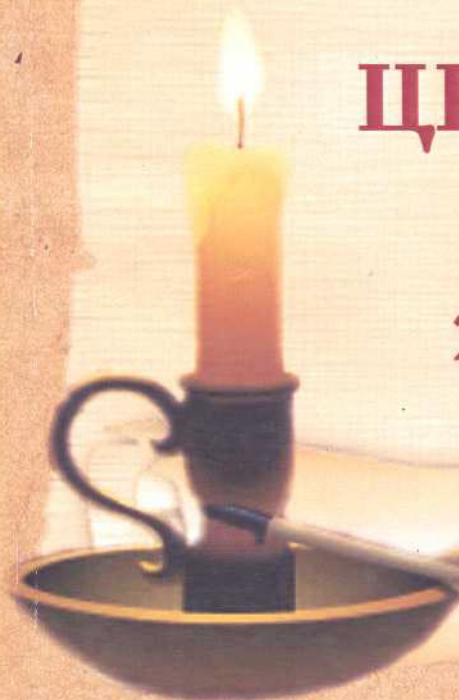




**ДИАЛОГ КУЛЬТУР  
И  
ЦИВИЛИЗАЦИЙ**

**27-28 марта 2009г.  
Тобольск**



ББК 63.3(0) -7  
Д 44

Печатается по решению редакционно-издательского  
совета ТГПИ им. Д.И.Менделеева

**Д 44** Диалог культур и цивилизаций. Материалы X Всероссийской научной конференции молодых историков. – Тобольск: ТГПИ им. Д.И.Менделеева, 2009. – 198 с.

В сборнике опубликованы материалы докладов участников X Всероссийской научной конференции молодых историков, проходившей на базе ТГПИ им. Д.И.Менделеева 27 – 28 марта 2009 г. В работе конференции участвовали студенты, аспиранты, преподаватели и сотрудники вузов городов Урала, Сибири и других регионов (Абакан, Глазов, Екатеринбург, Кемерово, Кизляр, Курган, Нижневартовск, Нижний Тагил, Новокузнецк, Омск, Оренбург, Пермь, Самара, Санкт-Петербург, Смоленск, Сургут, Сыктывкар, Тобольск, Тюмень, Уфа, Ханты-Мансийск, Шадринск).

Материалы публикуются в авторской редакции. За содержание представленных материалов редакционная коллегия ответственности не несет.

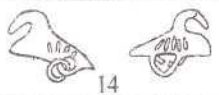



**Редакционная коллегия:**

Е.В.Боркова, А.А.Валитов, О.И.Еремеева, А.Ю.Конев, О.В.Конева, Л.В.Останина, Г.К.Скачкова, С.В.Сотникова, В.С.Сулимов, Л.Н.Суслова, И.В.Цыганова, И.В.Яркова.

ISBN 978-5-85944-130-4

© Исторический факультет ТГПИ им. Д.И.Менделеева, 2009

© ТГПИ им. Д.И.Менделеева, 2009

Тип IV	
Тип V	
Тип VI	
Тип VII	

1. Беловин А.М., Крыласова Н.Б. Древняя Африка. Пермь, 2008.

2. Година Р.Д. Ломовитовская культура в верховьях притышья. Иркутск, 1985.

3. Динч А.В. Отчет о научно-исследовательской работе, раскопки Ботвинского могильника в М.О. г. Добрыня Пермского края в 2007 г. Кн. 3. Пермь, 2008.

4. Крыласова Н.Б. Отчет о раскопках оленца Закозелье I в Солонкамском районе Пермской области в 2005 г. Пермь, 2006.

5. Спальдан А.А. Древности южнорусской земли по материалам коллекции Тетюшского. СПб., 1902.

П.Г. Данилов  
ТГИАМЗ, научный сотрудник

#### ИССЛЕДОВАНИЯ В АБАЛАКСКОМ МУЖСКОМ МОНАСТЫРЕ В ТОБОЛЬСКОМ РАЙОНЕ

В 2007 – 2008 гг. экспедиция Тобольского музея-заповедника проводила археологические исследования в Тобольском районе вверх по течению реки Иртыш от Тобольска. Раскопками исследовался Абалакский мужской монастырь. В 2007 г. на территории монастыря были заложены два разведочных шурфа – один у восточной монастырской ограды, второй у западной стены каменной церкви Марии Египетской (строилась в 1752 – 1759 гг.) [5. С. 42]. В шурфе у церкви были исследованы два погребения – детское и взрослое. В заполнении могилы взрослого был найден медный нательный крест простой формы с надписью на обороте «Кресту Твоему поклоняемся, Владыко» [6. С. 25 – 28].

В связи с проведением масштабных реставрационных работ в Абалакском монастыре в 2008 г. были проведены археологические исследования у каменного храма Николая Чудотворца, построенного в 1748 – 1750 гг. на месте более ранней, деревянной церкви [5. С. 42]. В обоих случаях, рядом с храмами были выявлены кладбища, погребения которых датируются XVII – серединой XVIII вв. Исследования у церкви Николая Чудотворца производились на месте южного придела, построенного в 1855 г., разрушенного до основания в советские годы.

В ходе раскопок был выявлен фундамент придела, представляющий собой трехслойную забутовку из мелкого битого кирпича пересыпанного известковой крошкой. Мощность сохранившегося фундамента не превышает 90 см.

Внутри придела и вокруг него было выявлено кладбище, на котором хоронили жителей самого Абалака и окрестных деревень. Исследовано 161 погребение, похороненные в 6 ярусах, верхние из которых датируются XVIII в., нижние – XVII в. В раскопе выявлено не менее пяти рядов захоронений, ориентированных по линии ЮЗ-СВ, хотя строгость рядов не всегда соблюдалась. При этом положение могил по ярусам в целом соответствует рядам. Могильные ямы четко прослеживаются только у двух нижних ярусов погребений, поскольку они заглублены в материковый суглинок на глубину, варьирующуюся в пределах 40 – 80 см. Погребения совершались в колодах и дощатых гробах. Погребения, отнесенные к XVIII в., совершены в основном в дощатых гробах, сколачиваемых гвоздями.

Более половины всех погребенных – 99 захоронений – дети разного возраста. Похоронены они в большинстве случаев в колодах, часто сверху перекрытых берестяной крышкой. Детские погребения зачастую прикапывали в могильную яму ранее похороненного взрослого человека, при этом гроб ставили сверху либо сбоку в головах или ногах как с правой, так и с левой стороны взрослого захоронения. Наибольшее количество детских погребений выявлено рядом с центральным приделом храма. Видимо, в XVIII в. умерших детей предпочитали хоронить ближе к каменной церкви, а не с погребенными родственниками, как то практиковалось в XVII в.

Все погребения совершены по православному обряду. Костяки лежали на спине, вытянуто, головой на юго-запад. Руки покойников сложены по-разному: скрещены на груди; на поясе, параллельно друг другу; правая на груди, левая на поясе и т. д. Из погребального инвентаря отмечены кожаная обувь в погребениях XVII и XVIII вв., и медные и бронзовые нательные кресты в погребениях XVIII в. Выявленные нами черты погребального обряда, характерны для русского населения Сибири, Урала и находят широкие аналогии в материалах могильников XVII – XVIII вв. Изюк в Среднем Прииртышье [12. С. 226 – 229], с. Ильинского, Сосновского и Кузнецкого острогов в Кузнецком крае [14. С. 442], материалах из раскопок городов Тюмени [8. С. 73 – 75], Челябинска [9. С. 154 – 162] и Ижевска [7. С. 62, 65, 69].

Кожаная погребальная обувь встречена как во взрослых, так и в детских захоронениях. Встречается обувь, сшитая как из одного куска кожи, так и составная – с пришиваемыми головкой и задником.

Нательные кресты найдены в 24 погребениях. Опираясь на разработанную Э.П. Винокуровой классификацию крестов – тельников XVII в. [4], найденные кресты мы отнесли к четырем типам:

Тип I (первый тип по классификации Э.П. Винокуровой) представлен 14 крестами. Из них 10 крестов имеют простую форму с прямыми концами и углами и типовыми надписями на лицевой стороне (Рис. 1,5). Общепринята датировка возникновения этого типа нательных крестов – вторая половина XVII – XVIII вв. [11. С. 207]. Аналогии известны по материалам раскопок некрополя Моисеевского монастыря в Москве [3. С. 199], раскопкам Саянского [10. С. 241] и Албазинско-

го острогов [2. С. 185 – 196]. К 4 подтипу отнесен «огненный» крест – по бортикам «огненные языки», вокруг средокрестия дуги с шариками (Рис. 1,7). К 5 подтипу отнесены два креста – вокруг средокрестия дуги, лучи, шарики.

Тип II (третий тип по классификации Э.П. Винокуровой) представлен одним крестом с расширяющимися концами и острыми углами средокрестия (Рис. 1,1). Датировка возникновения этого типа нательных крестов – вторая половина XVII – XVIII вв. [11. С. 207].

Тип III (шестой тип по классификации Э.П. Винокуровой) представлен 8 крестами (Рис. 1,3,4). Семь крестов одно-сторонние, с концами шлемовидной (луковичной) формы, с прямыми углами средокрестия. К подтипу 2 отнесен двухсторонний крест с дугами и лучами вокруг средокрестия и цатой в нем (Рис. 1,2). Щитки на концах креста овальные с «жемчужной» обводкой на лицевой стороне, на обороте в клеймах надписи.

Тип IV (тип десять по классификации Э.П. Винокуровой) представлен одним крестом с концами в виде трилистника, с закругленными углами. Лицевая и обратная стороны декорированы растительным орнаментом (Рис. 1,6).

Все нательные кресты отнесены нами к XVIII в., поскольку в XVII в. в Сибири хоронили умерших без металлических крестов. Подтверждением этого могут служить материалы археологических исследований кладбищ XVII в. в Тобольске [1. С. 100], Томске [13, 23, 24], Сосновском и Кузнецком острогах [14. С. 442].

Полученный в результате исследований антропологический и вещевой материал, позволит нам более полно изучить и описать культуру русского населения, осваивавшего южно-таежное Прииртышье в XVII – XVIII вв.

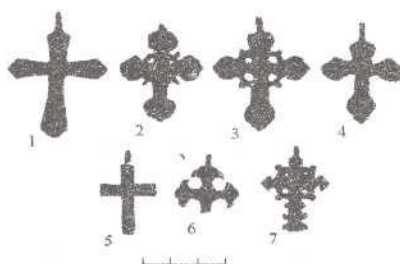


Рис. 1. Нательные кресты

1. Адамов А.А. Исследование кладбища около Вознесенской церкви в г. Тобольске // Ежегодник Тобольского музея-заповедника. Вып. 1. Тобольск, 2003.
2. Артемьев А.Р. Останки непогребенных защитников Албачинского острога // Российская археология. 1996. № 1.
3. Векслер А.Г., Беркович В.А. Материалы археологических исследований некрополя Московского монастыря на Манежной площади в Москве // Культура средневековой Москвы. XVII век. М., 2000.
4. Винокурова Э.П. Металлические литые кресты-тельники XVII в. // Культура средневековой Москвы. XVII век. М., 2000.
5. Заваришкин С.П. В древнем центре Сибири. М., 1987.
6. Данилов П.Г. Отчет о проведении археологической разведки в Тобольском районе Тюменской области в 2007 г. Тобольск, 2008 // НА ТПИИМЗ.
7. Макаров Л.Д. Итоги археологических исследований Ижевска (1983 – 2004 гг.) // Культура русских в археологических исследованиях: сб. науч. ст. / Под ред. Л.В. Татауровой. Омск, 2005.
8. Матвеев А.Б., Изнер Т.С., Молявина Е.Ю. Новые материалы по археологии Тюмени // Культура русских в археологических исследованиях: сб. науч. ст. / Под ред. Л.В. Татауровой. Омск, 2005.
9. Савиных Г.Х. К вопросу о погребальном обряде русских Урала и Сибири XVIII в. // Культура русских в археологических исследованиях: сб. науч. ст. / Под ред. Л.В. Татауровой. Омск, 2005.
10. Скобелев С.Г. Особенности отношения к предметам религиозного культа у русских первооткрывателей южной Сибири XVIII в. (по материалам Саянского острога) // Культура русских в археологических исследованиях: сб. науч. ст. / Под ред. Л.В. Татауровой. Омск, 2005.
11. Ставолюк А.К., Соколов И.Н., Соловьев Н.М. Тысячелетие креста. Произведения русской христианской металлопластики X – XX веков из частных собраний. М., 2003.
12. Татаурова Л.В. Этнокультурные аспекты погребального обряда русских среднего Прииртышья в XVII – XVIII вв. по данным археологии // Культура русских в археологических исследованиях: сб. науч. ст. / Под ред. Л.В. Татауровой. Омск, 2005.
13. Чулуков С. Антропологический состав населения города Томска по данным пяти старинных православных кладбищ // Материалы для антропологии Сибири. Вып. XV. Томск, 1965.
14. Шарин В.В. Поселенческие и погребальные комплексы российских переселенцев XVII – XVIII веков в Кузнецком крае // Русские старожилы. Материалы III-го Сибирского съезда «Культурное наследие народов Западной Сибири». Тобольск – Омск, 2000.

Е.Н. Кривоногова

Нижнетагильская госссопедкадемия, студентка

#### СЫРЬЕВАЯ ХАРАКТЕРИСТИКА КАМЕННЫХ НАКОНЕЧНИКОВ СТРЕЛ С ПЕЩЕРНОГО СВАТЫЛИЩА НА КАМНЕ ДЫРОВАТОМ

Камень Дыроватый – своеобразный культовый центр. Находится он в Пригородном районе Свердловской области в 17 км от с. Усть-Утка на левом берегу р. Чусовая. Скала камня высотой 50 – 80 м заканчивается монолитом высотой до 60 м. Именно на нем на высоте 20 м и расположена пещера, которая в течение нескольких тысяч лет (от эпохи мезолита до средневековья) служила объектом стрельбы из лука. Первые исследования пещеры начались в 1982 г. и продолжались с перерывами до 2000 г. В итоге за все годы исследований на Камне Дыроватом с учетом находок из раскопок Н.А. Прокошева была получена коллекция свыше 25, 5 тыс. экз. (наконечников стрел – 21,7 тыс. экз.). Среди находок 540 железных наконечника, 1 493 бронзовых, 10 406 костяных, 9 342 каменных, 3 670 микропластинок-вкладышей, 81 геометрический микролит, 20 галек и 60 изделий сакрального назначения [1. С. 144].

Каменные наконечники стрел бытовали в широком хронологическом диапазоне от мезолита до раннего железного века. Основная масса наконечников изготовлена из разнообразных кремнистых сланцев, которые различаются структурой, плотностью, цветом. Кроме них использовались различные виды халцедона, меловой кремнь, яшма, сланец. Гораздо реже встречаются наконечники из разновидностей благородных минералов: горного хрусталя и сердолика.

Каменные наконечники стрел с Камня Дыроватого эпохи мезолита около 70 экз., все они изготовлены на пластинах длиной от 2 до 4 см и шириной 0,8 – 1,4 см. Минеральное сырье, использовавшееся для изготовления наконечников стрел, представлено несколькими разновидностями кремнистых сланцев (черных, серых, темно- и светлосерых) и халцедонов. Кроме этих двух видов сырья, которые составляют основу, использовались и другие виды минералов. Это меловой кремнь, яшма, светло-серые кремнистые породы.

К комплексу каменных изделий эпохи мезолита следует отнести и 3 670 микропластинок-вкладышей. Причем непосредственно в пещере найдено 3 073 микропластинки, а под пещерой – 597. Почти 70 % всех пластинок изготовлено из раз-